

FLUX VISION TOURISME

2024

FRÉQUENTATION TOURISTIQUE DANS LA DRÔME

2024

ADN
Tourisme

DRÔME
C'EST MA NATURE
AGENCE D'ATTRACTIVITÉ

orange™

FRÉQUENTATION TOURISTIQUE GLOBALE

Source : Flux Vision Tourisme - Orange Business - Drôme Attractivité

Nuitées touristiques	2023	2024	évolution 2023-24	
Total	13 500 000	14 150 000	+650 000	+5%
dont clientèle française	10 040 000	10 420 000	+380 000	+4%
dont clientèle étrangère*	3 460 000	3 730 000	+270 000	+8%

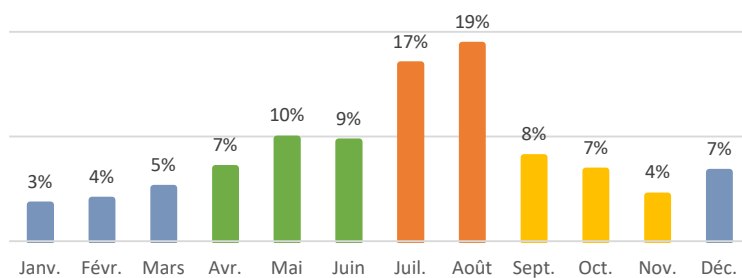
* Top 6 clientèles étrangères : Pays-Bas, Allemagne, Belgique, Suisse, Royaume-Uni, Etats-Unis

14,1 millions de nuitées touristiques (Françaises + Top 6 étrangers)

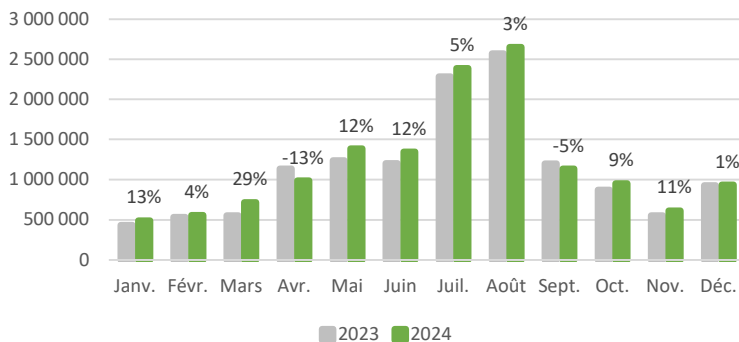
Chiffres clés des nuitées touristiques - 2024 dans la Drôme

CHIFFRES CLES	Nuitées
Moyenne journalière	39 000
Maxi journalier : 10 août	114 000
Mini journalier : 14 janvier	10 000
Nuitées 2024	14 150 000

Nuitées touristiques mensuelles (%/mois)



Evolution des nuitées touristiques entre 2023 et 2024

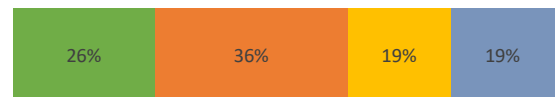


14,1 MILLIONS DE NUITÉES TOURISTIQUES DANS LA DRÔME EN 2024

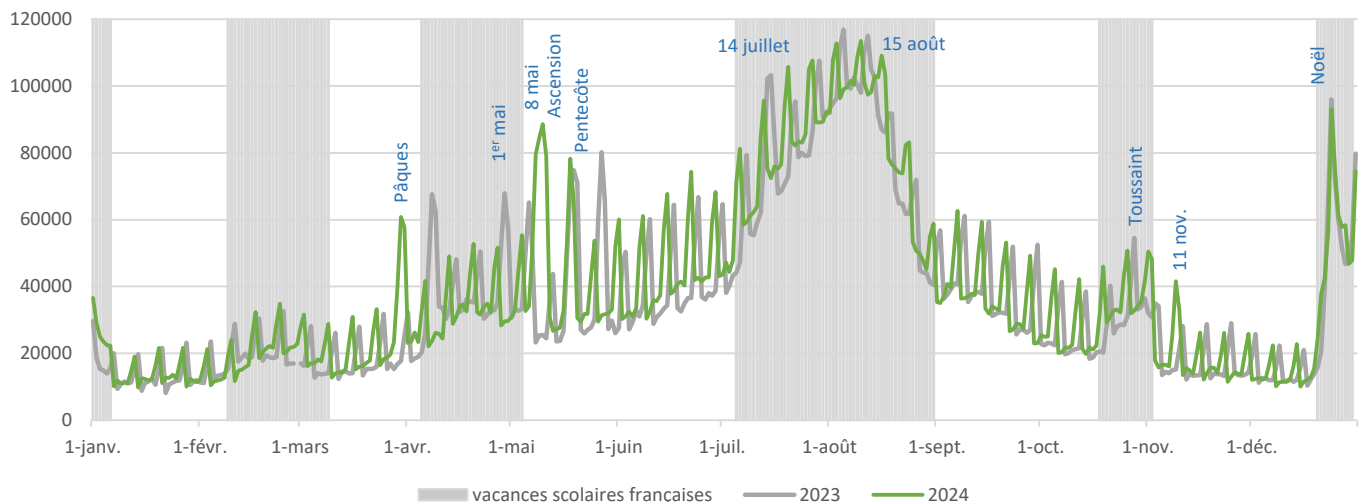
On comptabilise plus de **14,1 millions de nuitées touristiques dans la Drôme en 2024**, soit une hausse de 5% par rapport à l'an dernier (+650 000 nuitées touristiques). La **clientèle française représente 74% des nuitées touristiques** et progresse de 4% par rapport à 2023. La clientèle étrangère (Top 6 clientèles étrangères), représente 26% des nuitées touristiques en 2023, et progresse de manière plus importante (+8%).

- La moyenne journalière de nuitées touristiques s'élève à 39 000.
- **36% des nuitées sont réalisées sur les deux mois d'été**, c'est le mois d'août qui est le plus fréquenté avec 19% des nuitées annuelles.
- Le pic de fréquentation atteint 114 000 nuitées touristiques le 10 août.

Nuitées touristiques par saison



Nuitées touristiques journalières 2024



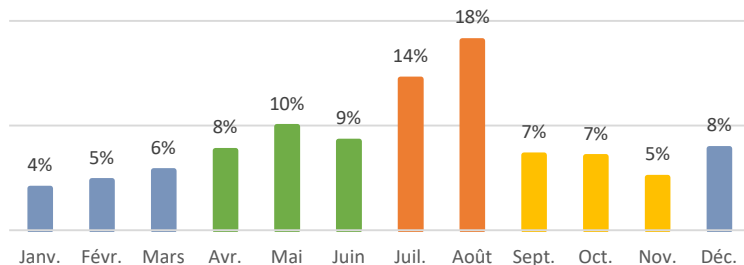
FRÉQUENTATION TOURISTIQUE FRANÇAISE

10,4 millions de nuitées touristiques françaises

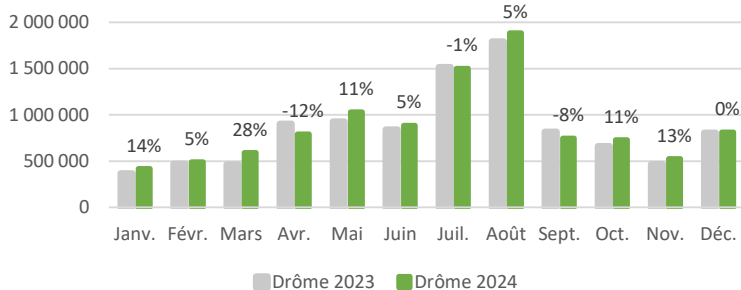
Chiffres clés des nuitées touristiques - 2024 dans la Drôme

CHIFFRES CLES	Nuitées
Moyenne journalière	28 400
Maxi journalier : 24 décembre	85 800
Mini journalier : 15 décembre	8 000
Nuitées 2024	10 420 000

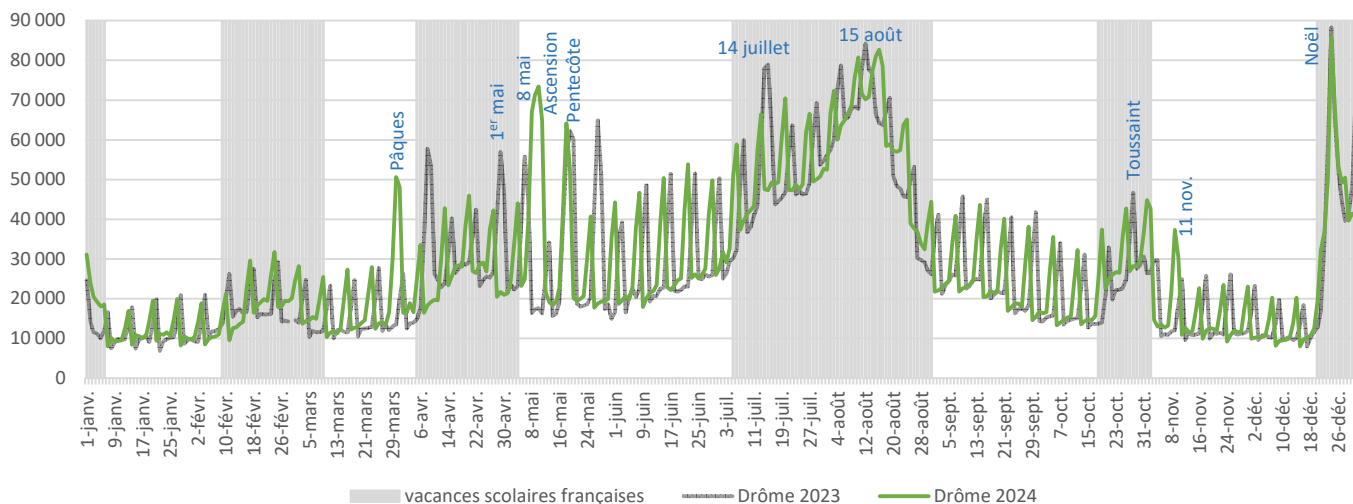
Nuitées touristiques françaises mensuelles (%/mois)



Evolution des nuitées touristiques françaises entre 2023 et 2024



Nuitées touristiques françaises journalières 2023 et 2024



10,4 MILLIONS DE NUITÉES TOURISTIQUES FRANÇAISES DANS LA DRÔME EN 2024

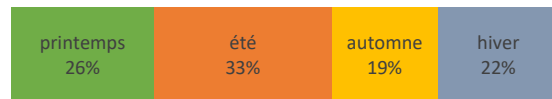
Sur toute l'année 2024, l'activité touristique française a enregistré près de 10,4 millions de nuitées, soit une augmentation de 380 000 nuitées (+4%) par rapport à 2023.

- La moyenne journalière de nuitées touristiques s'élevé à 28 400.

- Un tiers des nuitées françaises est réalisé sur les deux mois d'été, c'est le mois d'août qui est le plus fréquenté avec 18% des nuitées annuelles.

- Le pic de fréquentation atteint 85 800 nuitées touristiques françaises le 24 décembre.

Nuitées touristiques françaises par saison



La répartition des nuitées touristiques françaises par saison évolue peu par rapport à 2023 :

- 26 % des nuitées réalisées au printemps (-1 pt)

- 33 % des nuitées réalisées l'été

- 19 % des nuitées réalisées l'automne

- 22 % des nuitées réalisées l'hiver (+1 pt)

Calendrier des vacances scolaires

Zone A : 17/02 au 03/03 - 13/04 au 28/04

Zone B : 24/02 au 10/03 - 20/04 au 05/05

Zone C : 10/02 au 25/02 - 06/04 au 21/04

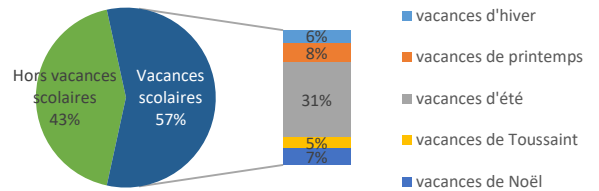
Été : 06/07 au 01/09 - Toussaint : 19/10 au 03/11 - Noël : à partir du 21/12

1^{er} et 8 mai : mercredi - Noël : mercredi

Pâques : 01/04 - Ascension : 09/05 - Pentecôte : 20/05

Nuitées touristiques françaises vacances et hors vacances

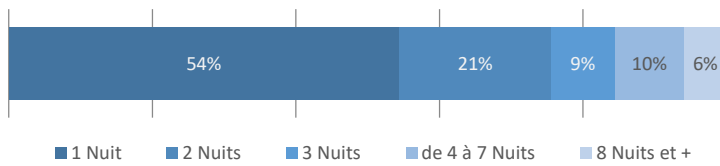
Source : Flux Vision Tourisme - Orange Business - AA26



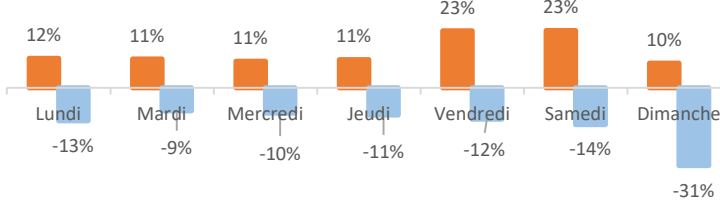
CORRELATION DES PERIODES DE VACANCES SCOLAIRES ET DE LA FREQUENTATION TOURISTIQUE

En 2024, les périodes de vacances scolaires représentent 57% des nuitées ; 43% des nuitées ont donc lieu en dehors des vacances (+1 pt). La saisonnalité est bien marquée sur les vacances d'été. Les petites vacances sont également bien fréquentées mais ce sont les week-ends prolongés et ponts qui attirent le plus les touristes français.

Durées moyennes de séjour



Jours de départ et d'arrivée des touristes français



PLUS DE LA MOITIE DES SEJOURS SONT D'UNE NUIT

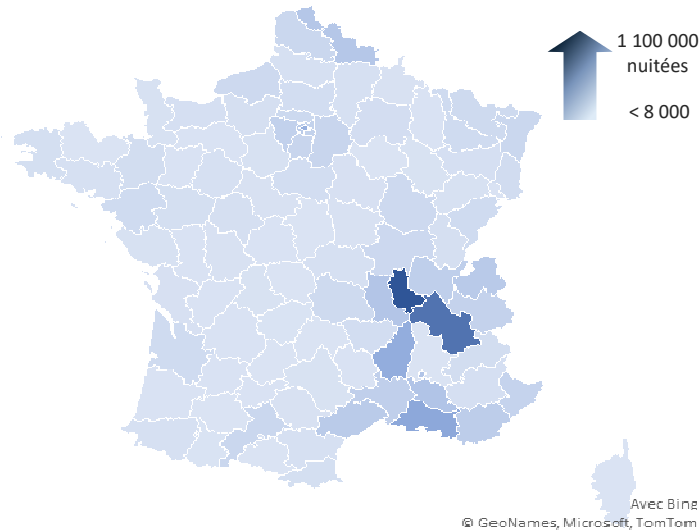
La majorité des séjours effectués dans la Drôme en 2024 par des touristes français est d'une nuit. Ces durées varient en fonction de la saison avec des séjours plus longs en été et en période de vacances scolaires.

DES ARRIVEES PRINCIPALEMENT LES VENDREDIS ET SAMEDIS ET DES DEPARTS LES DIMANCHES

Les jours d'arrivées sont principalement les vendredis et samedis. Au contraire, il y a davantage de touristes en départ les dimanches.

FRÉQUENTATION TOURISTIQUE FRANÇAISE PAR PROVENANCES

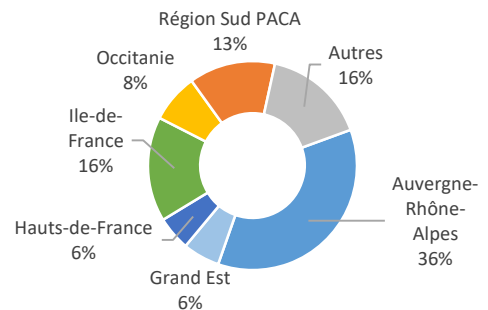
Nuitées touristiques françaises par origine (hors Drôme)



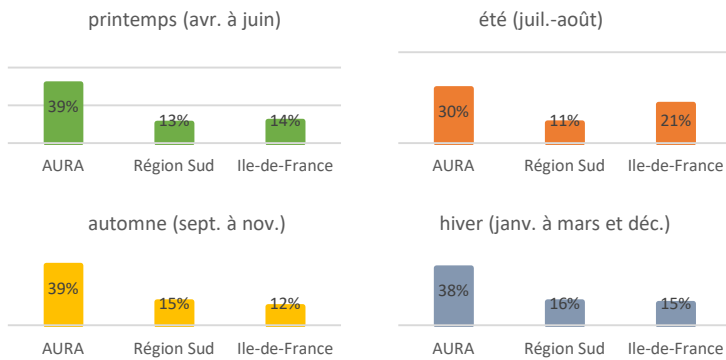
PLUS DU TIERS DES NUITÉES EN PROVENANCE DE LA RÉGION AUVERGNE RHÔNE-ALPES

Des clientèles françaises en majorité de proximité, arrivant du Sud-Est avec 11% des nuitées du département du Rhône devant l'Isère (9%), les Bouches-du-Rhône (6%), l'Ardèche (5%) et Paris (5%).

1ères régions françaises (en nuitées)



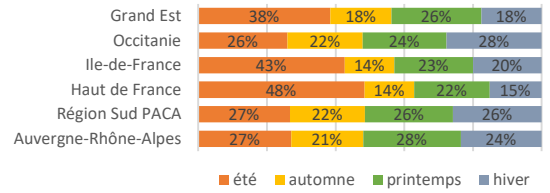
1^{ères} régions françaises par saison (en % de nuitées)



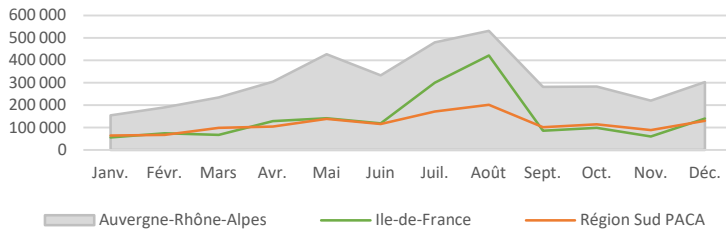
UN TOP 3 STABLE SUR TOUTE L'ANNEE

Le top 3 des régions émettrices de touristes varie peu selon les saisons mais la clientèle d'Auvergne-Rhône-Alpes reste largement en tête tout au long de l'année. A noter que l'Île de France est à la seconde place durant l'été.

Part des nuitées en % par saison pour les 1^{ères} régions



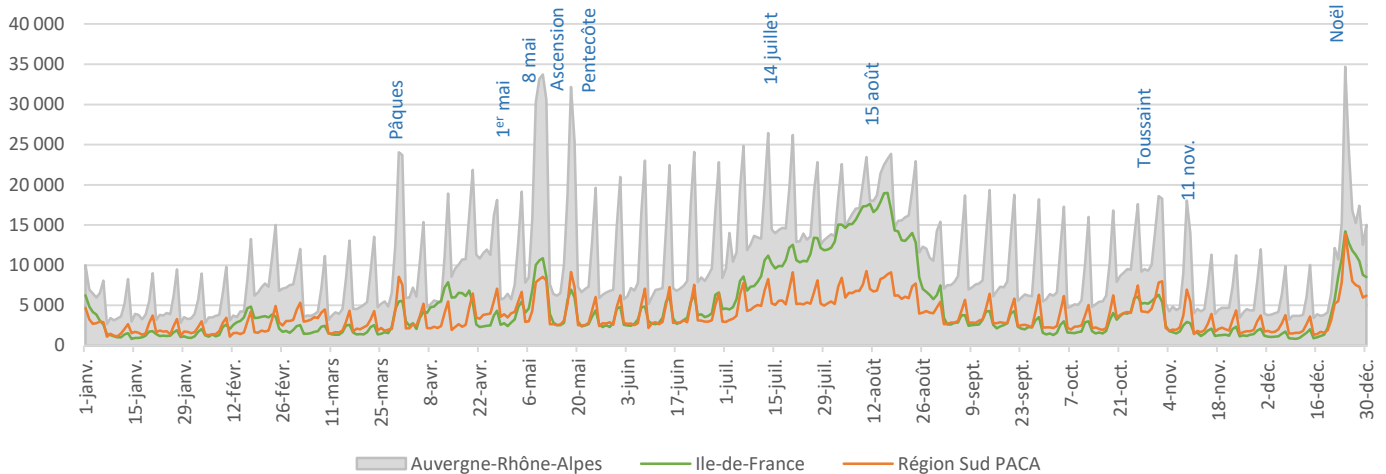
Fréquentation des 1^{ères} régions françaises (en nuitées/mois)



UNE SAISONNALITE QUI VARIE SELON L'ORIGINE DES CLIENTELES

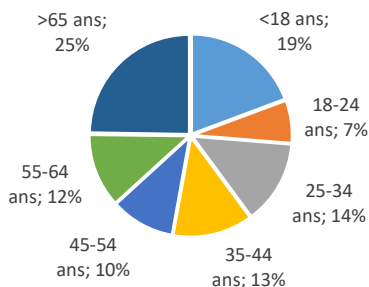
Les touristes en provenance d'Ile-de-France, du Grand-Est et des Hauts-de-France ont une saisonnalité très marquée sur les vacances d'été et lors des petites vacances scolaires. Ceux en provenance d'Auvergne-Rhône-Alpes, de la Région Sud PACA et d'Occitanie sont davantage présents sur les week-ends et les ponts, avec une présence régulière tout au long de l'année.

Saisonnalité des trois 1^{ères} régions françaises (en nuitées/jour en % par région)

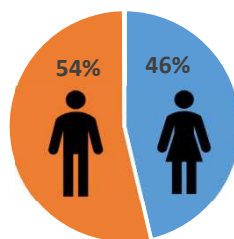


DONNÉES SOCIO-DÉMOGRAPHIQUES DE LA FRÉQUENTATION TOURISTIQUE FRANÇAISE

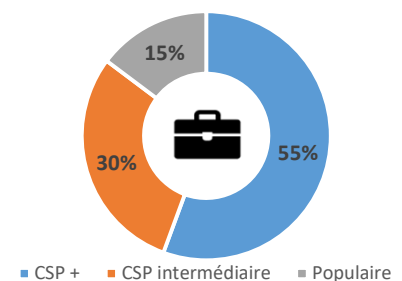
Âge des touristes (% du nb de nuitées)



Civilité des touristes (% du nb de nuitées)



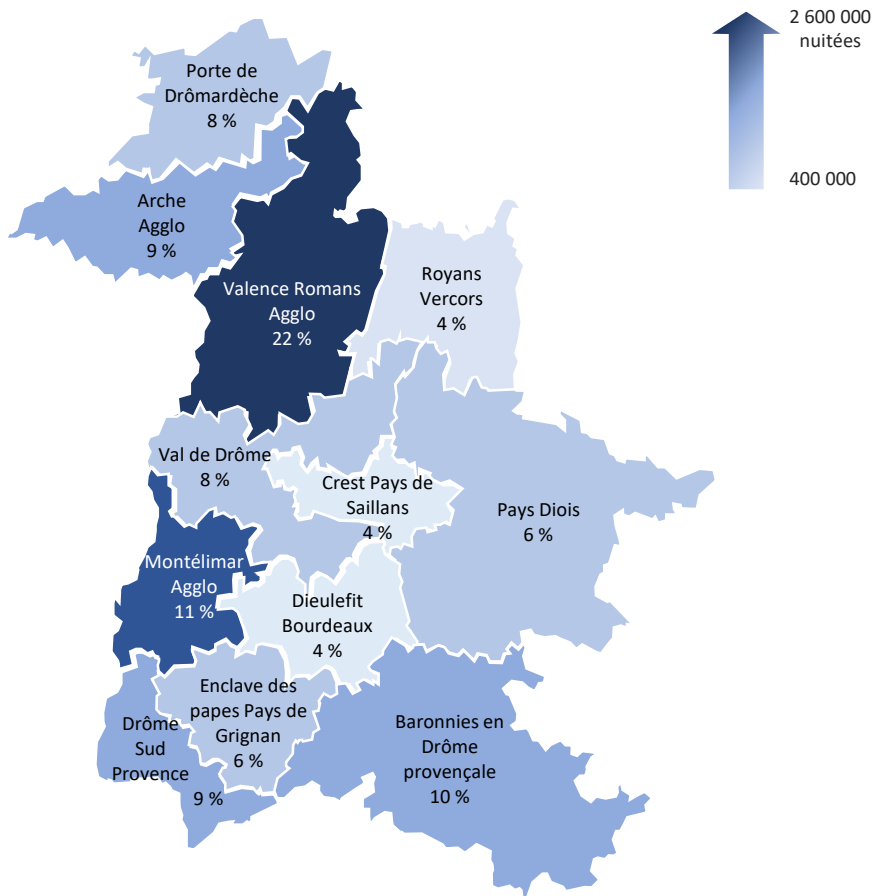
CSP des touristes (% du nb de nuitées)



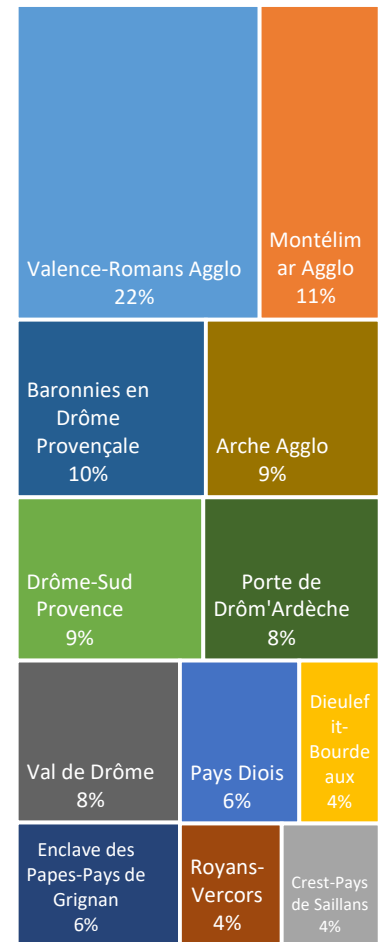
En 2024, au niveau des données sociaux-démographiques, ce sont les plus de 65 ans et les moins de 18 ans qui réalisent le plus de nuitées touristiques sur le territoire. Les touristes sont issus à 55% de CSP +, à 30% de CSP intermédiaire et à 54% d'hommes.

1/3 des nuitées sont réalisées sur les agglomérations de Valence-Romans et Montélimar

Nuitées touristiques françaises par zone infra-départementale



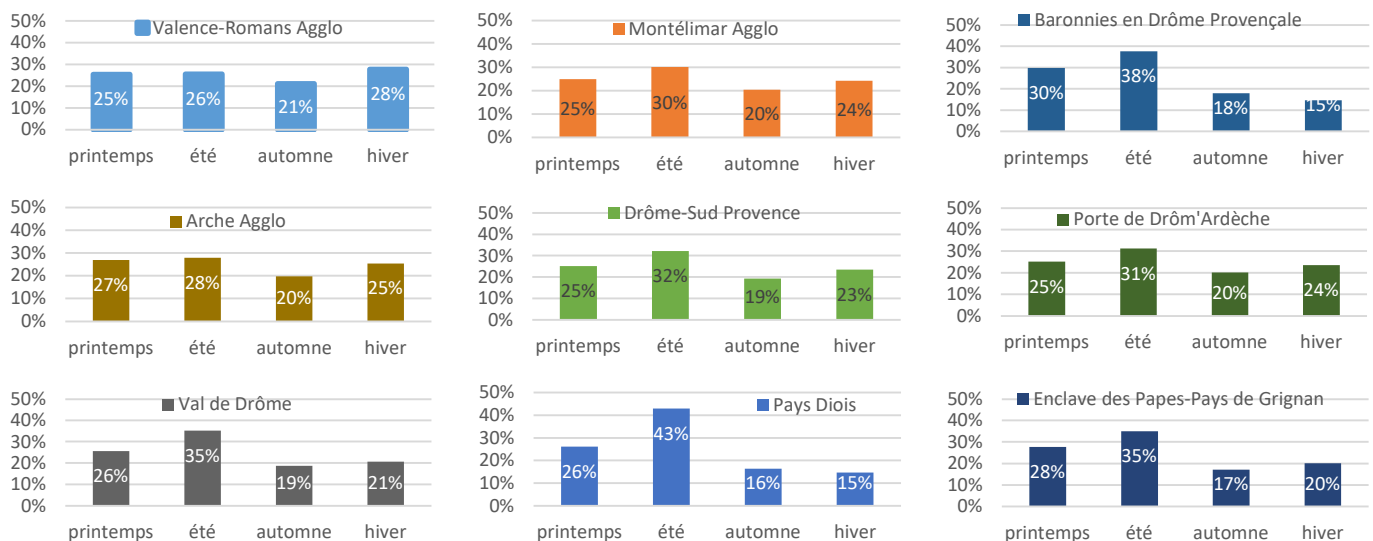
Part des nuitées touristiques par zone

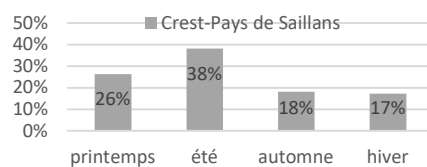
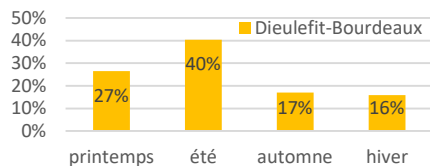
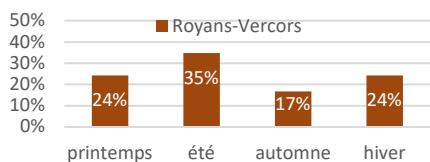


UNE ACTIVITÉ TOURISTIQUE CONCENTRÉE SUR LES ZONES URBAINES ET LE SUD

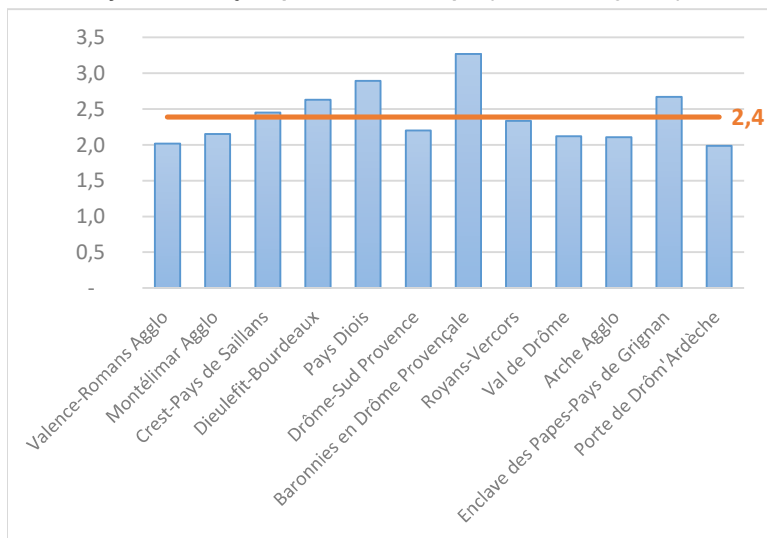
Une fréquentation plus forte dans les zones urbaines et sur le Sud du département. 33% des nuitées sont réalisées sur Valence-Romans Agglo et Montélimar Agglo, puis 25% sur les 3 intercommunalités du Sud (Baronnies en Drôme Provençale, Drôme-Sud Provence et Enclave des Papes-Pays de Grignan).

Saisonnalité par zone touristique (nuitées françaises)





Durée moyenne* de séjour par zone touristique (nuitées françaises)



DES SPECIFICITÉS DE TERRITOIRE

Les territoires du sud se caractérisent par une saisonnalité plus importante sur la période estivale. Près de 4 nuitées sur 10 sont constatées en juillet-août sur les Baronnies en Drôme provençale, le Pays Diois, Dieulefit Bourdeaux, et le Crestois Pays de Saillans. Les autres territoires ont une fréquentation plus importante également l'été, mais également bien répartie sur l'ensemble des saisons. Concernant les durées moyennes de séjour, on retrouve les territoires du Sud qui se distinguent par des durées de séjours plus longues, avoisinant les 3 jours en moyenne contre 2 sur les autres secteurs géographiques.

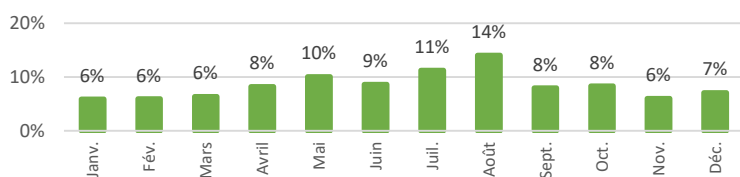
$$* \text{Durée moyenne de séjour} = \frac{\text{Nombre de nuitées}}{\text{Nombre d'arrivées}}$$

FRÉQUENTATION DES EXCURSIONNISTES FRANÇAIS

Note technique : les données suivantes ne prennent pas en compte les excursionnistes récurrents : personnes ne réalisant pas de nuitées la veille et le soir du jour étudié sur la zone d'observation et présentes plus de 5 fois en journée sur les 15 derniers jours

Excursions françaises mensuelles

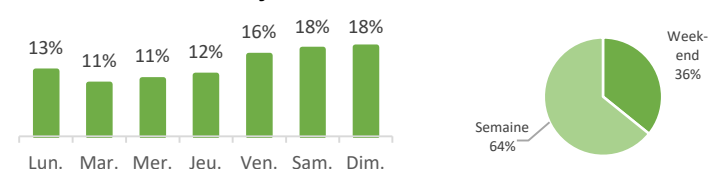
Source : Flux Vision Tourisme - Orange Business - AA26



27% DES EXCURSIONS FRANÇAISES AU PRINTEMPS

Sur l'ensemble de l'année, ce sont les mois de juillet et août qui sont les plus fréquentés avec respectivement 11% et 14% des excursions françaises annuelles.

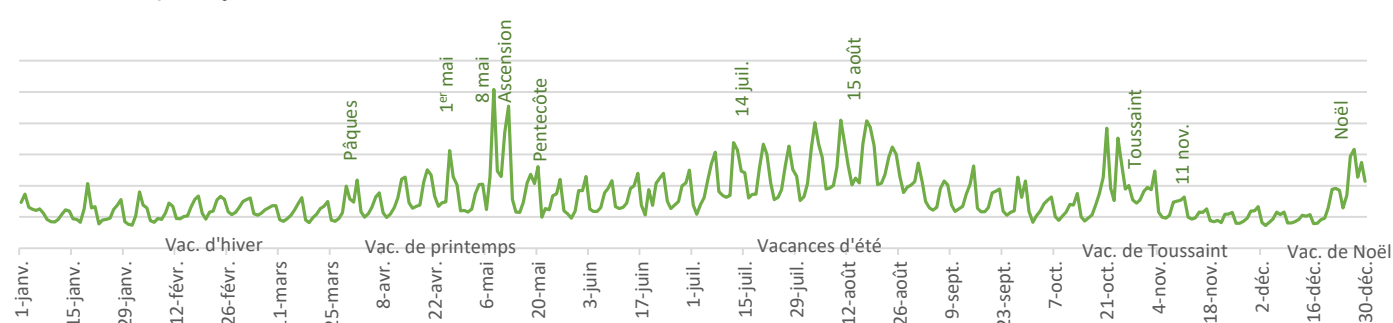
Jours des excursions françaises



DES EXCURSIONS PRINCIPALEMENT SUR LES FINS DE SEMAINE

36% des excursions sont réalisées lors des samedis et dimanches. Les vendredis représentent, quant à eux, 16% des excursions.

Excursions françaises journalières



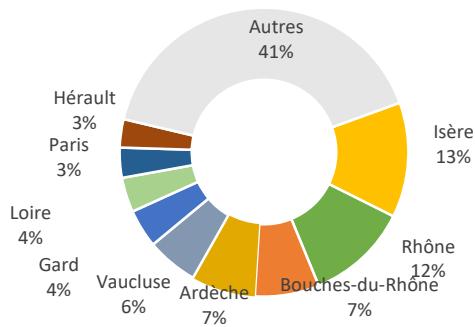
CORRELATION DES WEEK-ENDS ET JOURS D'EXCURSIONS

Les excursionnistes français sont présents dans la zone principalement lors des week-ends et ponts avec une bonne activité pendant les périodes de vacances scolaires, estivales notamment.

ORIGINES DES EXCURSIONNISTES DANS LA DRÔME

Majoritairement une clientèle de proximité

Origine des excursions françaises par département (hors Drôme)



54% DES EXCURSIONNISTES VISITENT PENDANT 2 A 4h

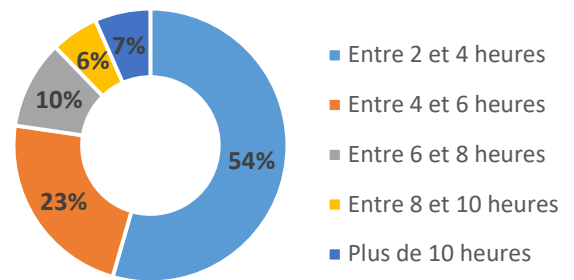
Le temps de présence des excursionnistes français est majoritairement de 2 à 4h (54%) et de 4 à 6h (23%).

43% DE EXCURSIONS EN PROVENANCE DE LA REGION AUVERGNE-RHÔNE-ALPES

Des clientèles françaises en majorité de proximité, arrivant du Sud-Est, notamment des départements limitrophes à la Drôme.

Les provenances plus lointaines peuvent correspondre à des excursions de touristes en séjour dans d'autres départements et visitant la Drôme à la journée.

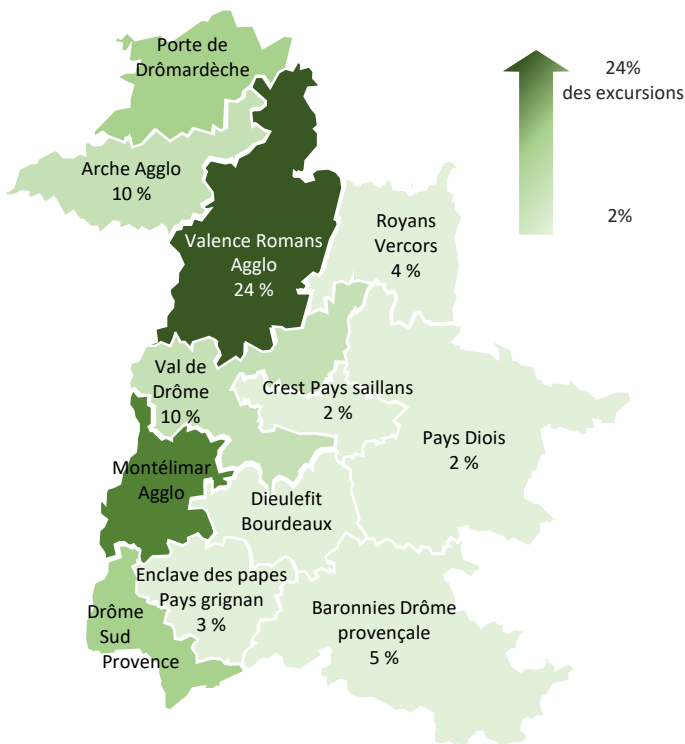
Durée de présence des excursionnistes français



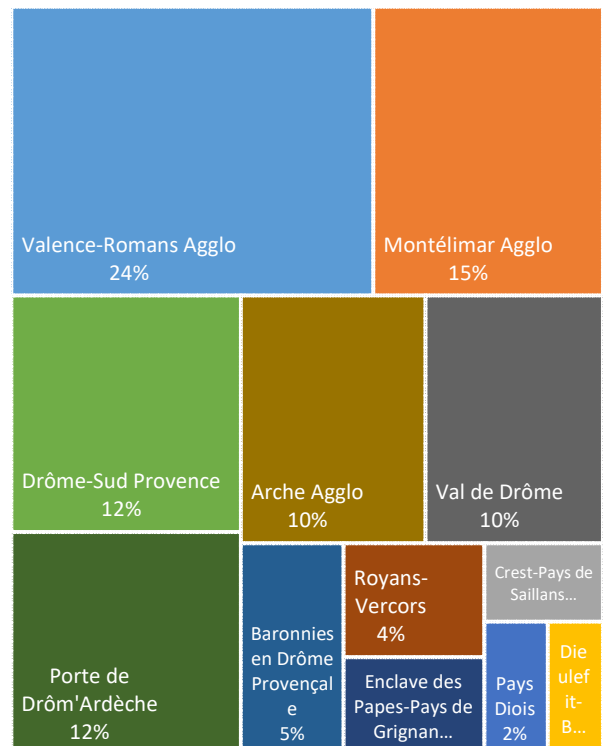
TERRITOIRES D'EXCURSIONS DES FRANCAIS DANS LA DRÔME EN VISITE A LA JOURNEE

Plus des 3/4 des excursions sont réalisées le long de la vallée du Rhône

Excursions françaises par zone infra-départementale



Part des excursions par zone



UNE ACTIVITE TOURISTIQUE CONCENTREE A L'OUEST DU DEPARTEMENT

Une fréquentation plus forte dans les zones urbaines et le long de la Vallée du Rhône. 24 % des excursions sont réalisées sur Valence Romans Agglo, 15 % sur Montélimar Agglo, 12 % sur Drôme Sud Provence et 12 % sur Porte de Drômardèche.

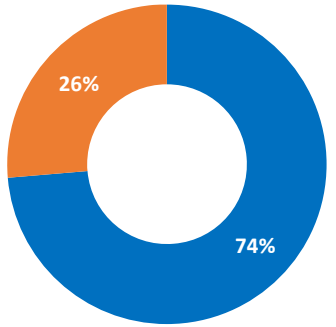
FRÉQUENTATION TOURISTIQUE ETRANGERE*

* dans tout le document lorsqu'on parle de clientèle étrangère, il s'agit uniquement des 6 principales clientèles étrangères : Pays-Bas, Belgique, Allemagne, Etats-Unis, Suisse et Royaume-Uni. Ce sont en effet, les marchés prioritaires du département de la Drôme.

3,7 millions de nuitées touristiques étrangères (Top 6 marchés étrangers)

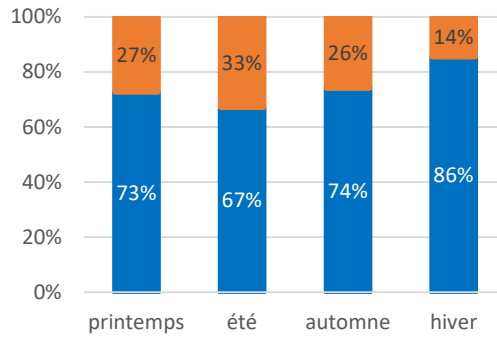
Répartition des nuitées touristiques

Source : Flux Vision Tourisme - Orange Business - AA26



■ Cl. Française ■ Top 6 étrangers

Une ventilation différente selon la saison



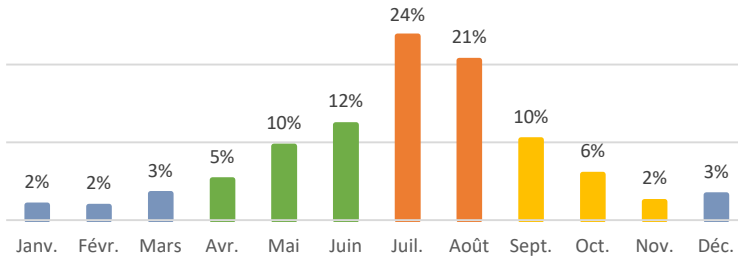
■ Clientèle Française ■ Top 6 étrangers

3,7 MILLIONS DE NUITÉES TOURISTIQUES ETRANGERES DANS LA DRÔME EN 2024

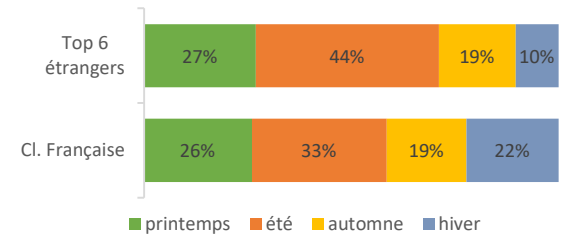
Sur toute l'année, l'activité touristique étrangère a enregistré plus de 3,7 millions de nuitées, ce qui représente 26% de l'ensemble des nuitées touristiques du département (74% de nuitées touristiques françaises).

La part de la clientèle étrangère est plus importante en été, avec 33 % de l'ensemble des nuitées. A l'inverse, elle est plus faible sur la saison hivernale, avec 14% de l'ensemble des nuitées réalisées par la clientèle étrangère.

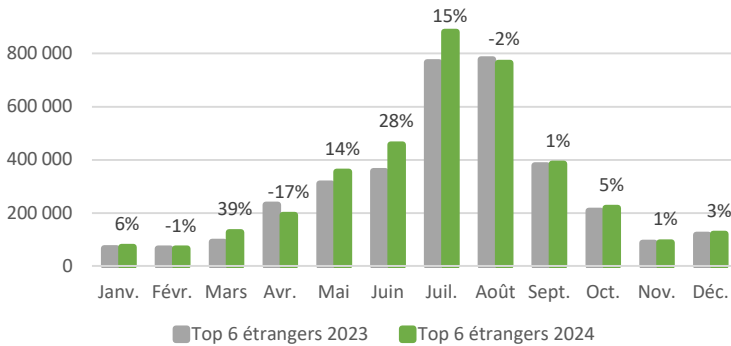
Nuitées touristiques étrangères mensuelles (%/mois)



Nuitées touristiques françaises et étrangères par saison



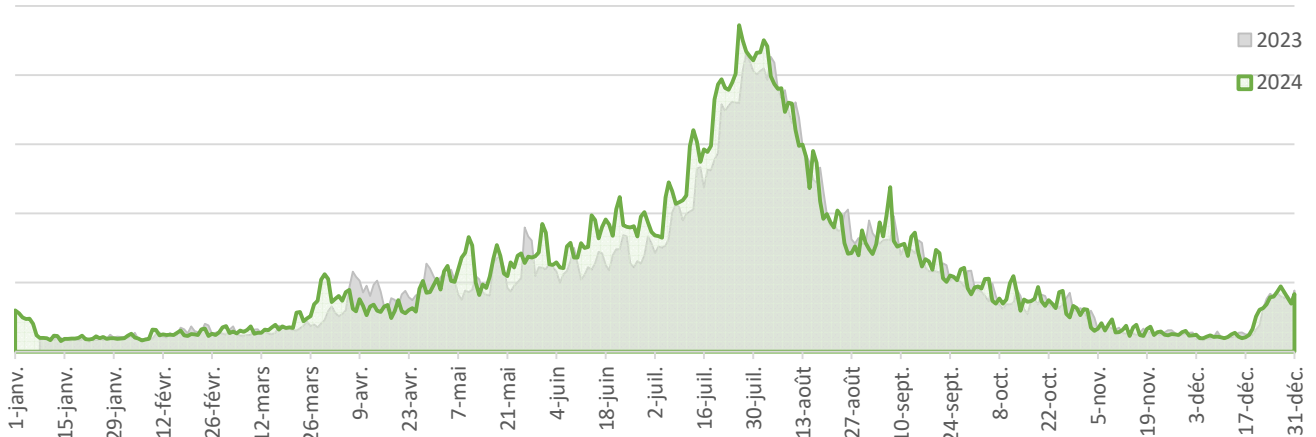
Evolution des nuitées touristiques étrangères entre 2023 et 2024



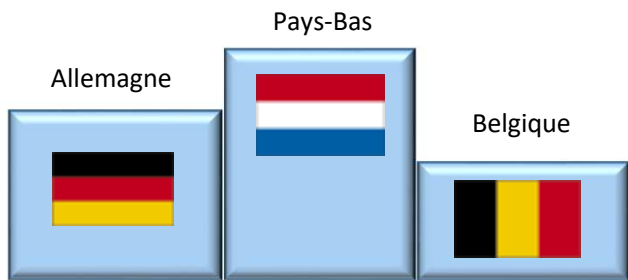
PRES DE LA MOITIE DES NUITÉES ETRANGERES SUR JUILLET-AOÛT

Près d'une nuitée sur deux de la clientèle étrangère est réalisée sur les deux mois d'été. Par ailleurs, les nuitées réalisées par le top 6 étrangers sont en hausse de 8% par rapport à 2023.

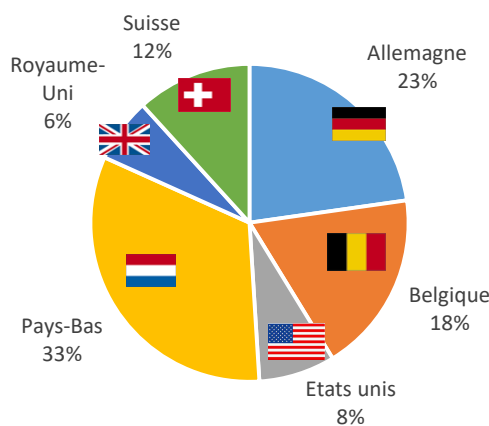
Base 100 au 8 janvier 2023



Top 3 des clientèles étrangères - 2024 dans la Drôme

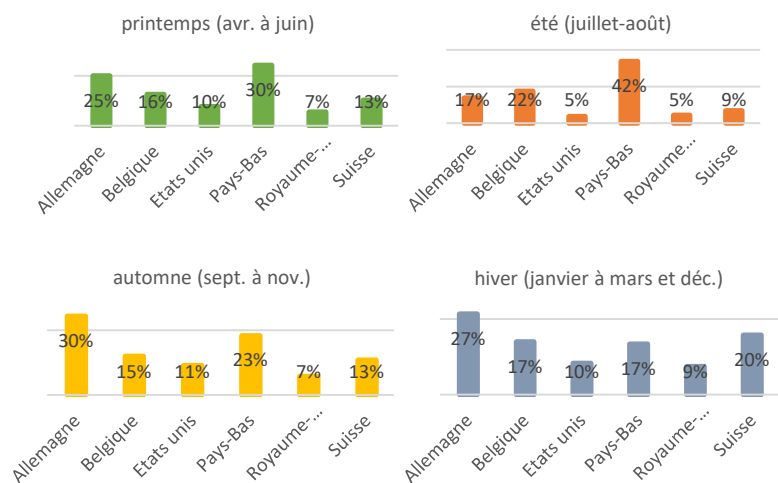


Nuitées touristiques étrangères par pays d'origine



Sur l'ensemble de l'année 2024, les néerlandais occupent la première place des nuitées étrangères sur le département (33% des nuitées du top 6 étrangers), suivi des Allemands (23%) et des Belges (18%).

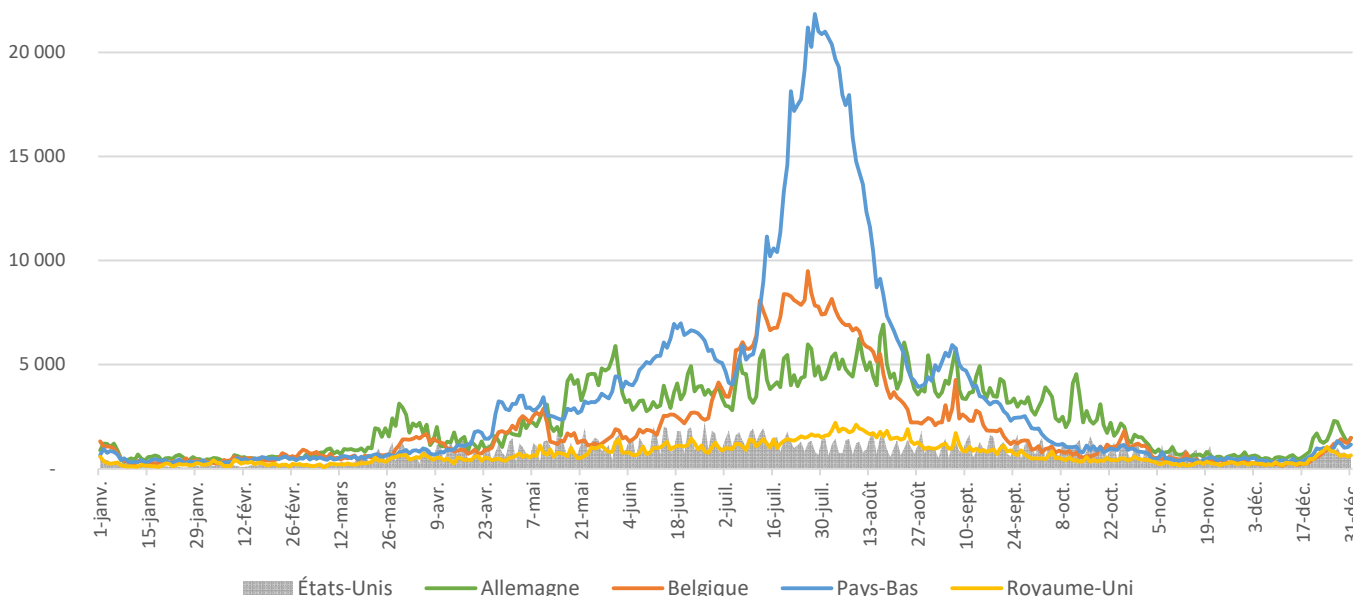
Top 6 étrangers par saison (en % de nuitées)



UN CLASSEMENT QUI EVOLUE SUR L'ANNEE

Si le top 6 des clientèles étrangères est toujours le même en 2024, on observe des classements différents selon la saison. En été et au printemps ce sont les Pays-Bas en tête du classement des clientèles étrangères. Sur les autres saisons c'est l'Allemagne qui est la première nationalité étrangère.

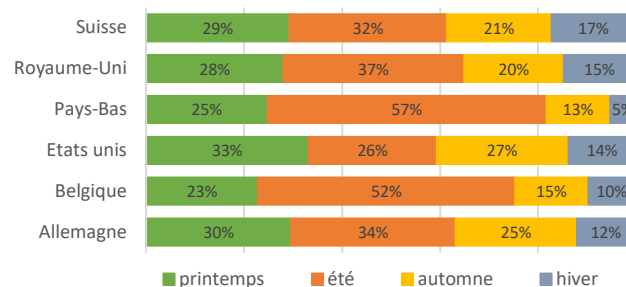
Nuitées touristiques journalières du top 6 étrangers



UNE SAISONNALITE QUI VARIE SELON LE PAYS D'ORIGINE

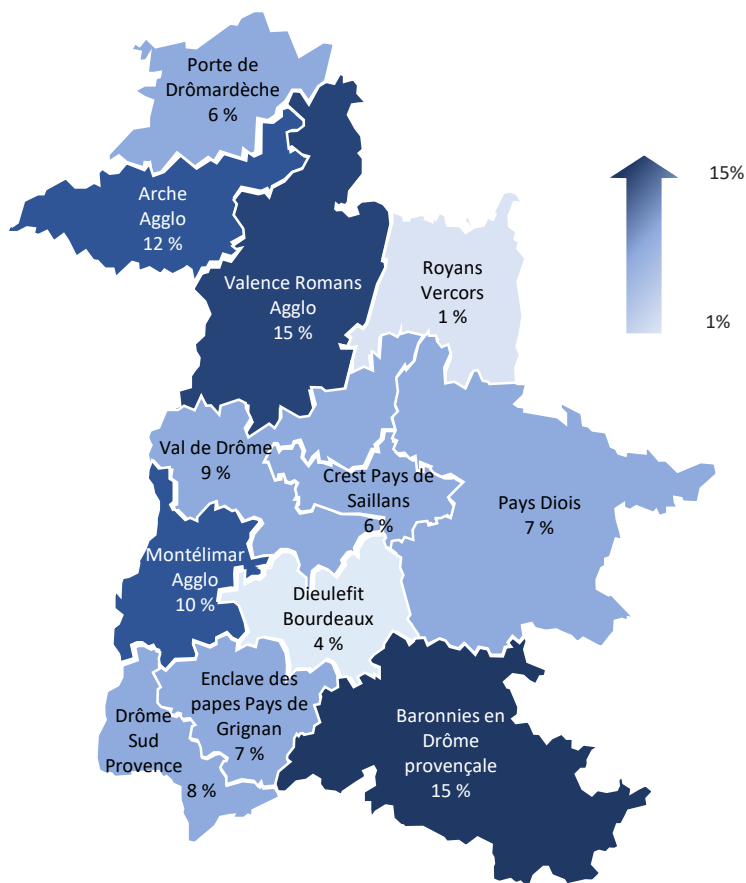
Les touristes en provenance des Pays-Bas et de Belgique ont une saisonnalité très marquée sur les vacances d'été. Les autres nationalités ont une présence bien répartie sur l'ensemble des saisons.

Part des nuitées en % par saison pour le top 6 étrangers

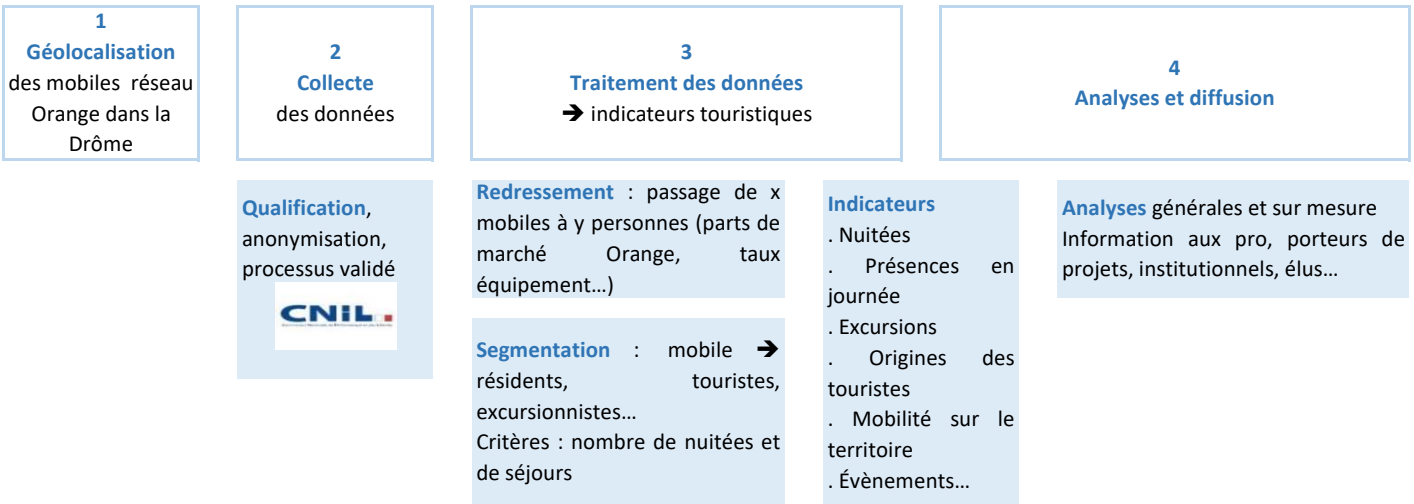


TERRITOIRES DE SEJOURS DES TOURISTES ETRANGERS DANS LA DRÔME

Nuitées touristiques Top 6 étrangers par zone infra-départementale



Comment fonctionne le dispositif ?



Les segments et marchés

Un touriste a passé moins de 22 nuitées et vu moins de 4 fois (la nuit) au cours des 8 dernières semaine dans la zone d'observation.

Un excursionniste ne réalise pas de nuitées la veille et le soir du jour étudié sur la zone d'observation et est présent moins de 5 fois en journée sur les 15 derniers jours.

Origines en fonction de l'adresse de facturation ou de l'origine de la carte SIM

Personne fréquentant le territoire sur de courtes durées pour tout motif (personnel, professionnel...) et dans toute forme d'hébergement (marchands, résidences secondaires, familles...)

Personne en visite à la journée quelque soit le motif

Par département et région pour les français

Flux Vision Tourisme dans la Drôme



Observation à l'échelle du département et de 9 zones infra-départementales

Les données disponibles :

- . Nuitées quotidiennes
- . Fréquentation en journée
- . Volume de touristes
- . Analyse d'évènements (arrivée du Tour de France, Transhumance, Foire aux fruits...)

Des données fines :

- . A la journée, par créneau de 2h
- . Par segment (résidents, touristes, excursionnistes...)
- . Par marché (origines par département et région pour les touristes français)

Qu'est-ce que «Flux Vision Tourisme» ?

« Flux Vision Tourisme » est une solution développée par Orange Business permettant de convertir des millions d'informations techniques du réseau mobile Orange, en indicateurs statistiques afin d'analyser la fréquentation des territoires ainsi que les lieux de nuitées et d'excursions des populations.

Cette solution, a été coconstruite depuis 2013 avec ADN Tourisme, Fédération nationale des organismes institutionnels de tourisme. Elle s'appuie notamment sur :

- Une segmentation : qualification d'un mobile en « touriste », « résident », ... en tenant compte des durées et fréquences de séjour.

- Un redressement : passage d'un nombre de mobiles à un nombre de personnes en tenant compte d'un ensemble de facteurs comme le taux d'équipement en mobile et la part de marché d'Orange.

Les données sont rendues anonymes de manière stricte et irréversible conformément au RGPD et aux exigences de la CNIL.

DRÔME ATTRACTIVITE

Présidée par **F. SOULIGNAC**

Dirigée par **D. LAMARE**

8 rue Baudin - CS 40531

26004 VALENCE Cedex

Tél : 04 75 82 19 26

Contact observatoire :

Hélène BALME

hbalme@drome-attractivite.com